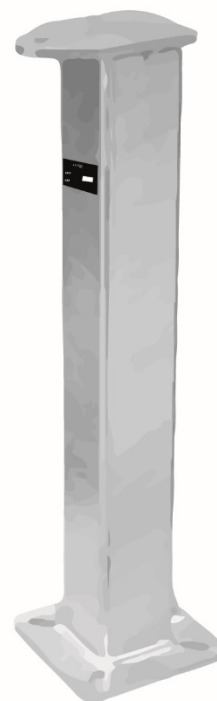


irudek



---

# POSTE DE ANCLAJE PEX

---

© IRUDEK  
[www.irudek.com](http://www.irudek.com)  
[irudek@irudek.com](mailto:irudek@irudek.com)

---

# ES

**LEER ATENTAMENTE LAS INSTRUCCIONES DE USO ANTES DE UTILIZAR EL POSTE DE ANCLAJE PEX.** Es responsabilidad del usuario utilizar el equipo sólo para los usos previstos y verificar que es apropiado para la aplicación.

## 1 CERTIFICACIÓN

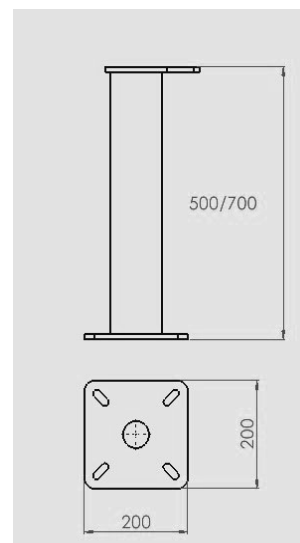
El poste de anclaje Irudek PEX está en conformidad con la Norma Europea EN 795:2012 A + TS16415 (Dispositivos de anclaje) y está certificado para el uso simultaneo de 5 usuarios.

## 2 DESCRIPCIÓN

El poste de anclaje Irudek PEX está fabricado en acero S275JR galvanizado en caliente y está diseñado para ser utilizado en superficies horizontales. Está certificado para la utilización de 5 personas simultáneamente, para ser utilizado junto con EPIs, para proteger al usuario en caso de caídas de altura.

El poste de anclaje Irudek PEX está disponible en dos alturas: 500mm y 700mm.

La utilización del poste de anclaje PEX con un subsistema anticaídas debe ser compatible con las instrucciones de utilización de cada componente del sistema y sus respectivas Normas: EN 361, EN 353-1, EN 353-2, EN 355, EN 360, EN 362.

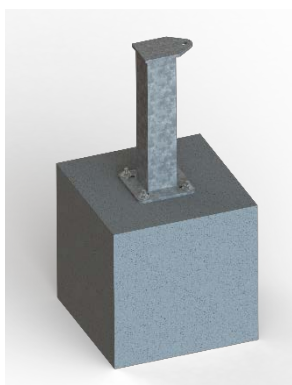


## 3 CÓMO UTILIZAR

Antes de realizar cualquier montaje se verificará el estado de la estructura de acogida. La estructura debe tener una resistencia estática mínima de 16kN.

La instalación del poste de anclaje Irudek PEX debe realizarse según los principios básicos de uniones mecánicas y de construcción.

POSTE FIJADO A HORMIGON



POSTE FIJADO A ESTRUCTURA



POSTE ABRAZADO A ESTRUCTURA METÁLICA



-Fijación sobre hormigón: Irudek recomienda la utilización de 4 tornillos químicos (cápsula química + varillas roscadas M12). Para la instalación de los anclajes químicos se deberán seguir las instrucciones del fabricante. Una vez instaladas las 4 varillas roscadas M12 se colocarán las arandelas planas y tuercas autoblocantes correspondientes.

-Fijación sobre estructura metálica. En este caso tenemos dos opciones:

1-Fijación directa a la estructura: Irudek recomienda la utilización de 4 tornillos M12. La longitud de los tornillos dependerá del espesor de la estructura. Una vez colocados los tornillos se colocarán las arandelas y tuercas autoblocantes correspondientes.

2-Abrazar a la estructura: Para abrazar al poste de anclaje Irudek PEX es necesario adquirir una placa base LF P-CP para su fijación. Irudek recomienda la utilización de 4 varillas M12. La longitud de las varillas depende de la altura de la estructura. Una vez colocadas las varillas, se colocarán las arandelas y tuercas autoblocantes superiores e inferiores.

#### **4 MATERIAL**

El poste de anclaje PEX está fabricado en acero S275JR y galvanizado en caliente.

#### **5 LIMITACIONES DE USO**

- El equipo debe ser usado por aquellas personas cuyo estado de salud no pueda afectar a la seguridad del usuario en condiciones de uso normal o en caso de emergencia.
- El equipo sólo debe ser utilizado por personas formadas y competentes.

#### **6 ATENCIÓN**

- La conexión a otros equipos debe ser realizado a través de mosquetones conforme a EN 362.
- Antes de cada uso del equipo, hay que revisarlo cuidadosamente para asegurarse de que está en condiciones de uso y funciona correctamente, para ello verificaremos.

#### **7. INFORMACIÓN Y RECOMENDACIONES**

- Antes de su utilización, establecer un plan de rescate para poder ejecutarlo en caso de emergencia.
- No realizar alteraciones o adiciones al equipo sin el previo consentimiento por escrito del fabricante.
- El equipo no debe ser utilizado fuera de sus limitaciones, o para otro propósito distinto del previsto.
- Asegurar la compatibilidad de los elementos de un equipo cuando se monten en un sistema. Asegurarse de que todos los artículos son compatibles entre sí y apropiados para la aplicación propuesta. Está prohibido usar el sistema de protección en el que el funcionamiento de un elemento individual se vea afectada por o interfiera con la función de otro. Revisar periódicamente las fijaciones y el ajuste de los componentes para evitar un aflojamiento accidental.
- En caso de detectar deterioros o tengamos cualquier duda sobre su estado para una utilización segura, el equipo debe ser retirado del uso inmediatamente. No debe ser usado otra vez hasta que una persona certifique que sea posible hacerlo.
- Es esencial para la seguridad verificar el espacio libre mínimo requerido por debajo de los pies del usuario en el lugar de trabajo antes de cada uso, para que en caso de caída no haya colisión con el suelo u otro obstáculo en la trayectoria de la caída. Los detalles de espacio libre mínimo exigido se encuentran en las instrucciones de uso de los componentes respectivos del sistema anticaídas.
- Durante el uso del equipo es necesario prestar especial atención a las circunstancias peligrosas que pueden afectar al comportamiento del equipo y a la seguridad del usuario, y en particular:
  - Distintos deterioros, como cortes, abrasión, corrosión
  - Influencia negativa de agentes climáticos
  - Caídas de tipo “péndulo”
  - Efectos de contacto con productos químicos
  - Conductividad eléctrica

- Si el producto es revendido fuera del país original de destino el revendedor debe proporcionar instrucciones de uso, mantenimiento, revisión periódica y de reparación en el idioma del país donde se vaya a utilizar el equipo.

## 8. VIDA ÚTIL E INSTRUCCIONES DE MANTENIMIENTO Y REPARACIÓN

La vida útil estimada del equipo es ilimitada. Los siguientes factores pueden reducir la vida útil del producto: uso intensivo, contacto con sustancias químicas, ambientes especialmente agresivos, abrasión, cortes, fuertes impactos, o una mala utilización y mantenimiento.

La revisión anual obligatoria validará el funcionamiento correcto del equipo, según la norma EN365, es obligatorio que el equipo sea examinado por el fabricante o por una persona autorizada al menos una vez al año, o en caso de que haya parado una caída.

El poste de anclaje PEX debe ser almacenado, en un lugar seco, ventilado, protegido contra la luz solar, rayos ultravioletas, polvo, objetos con bordes cortantes, temperaturas extremas y sustancias agresivas.

## 12. MARCAJE

El equipo está marcado con la siguiente información:

- i) Marcado CE, Conformidad con la Legislación Europea
- ii) Identificación del fabricante
- iii) Referencia del artículo
- iv) Número de lote o serie
- v) Norma Europea
- vi) Número del organismo notificado
- vii) Pictograma que indica la necesidad de que los usuarios lean las instrucciones de uso



## 13. INSTRUCCIONES PARA LAS REVISIONES PERIÓDICAS

Es necesario realizar revisiones periódicas regulares. La seguridad del usuario depende de la continua eficacia y durabilidad del equipo.

Según la norma EN 365 el equipo debe ser revisado al menos cada 12 meses. La revisión periódica sólo puede ser realizada por el fabricante o una persona autorizada por el fabricante. Al terminar una revisión periódica, se determina la fecha de la siguiente revisión, las observaciones deberán recogerse en la ficha de control del equipo.

Comprobar la legibilidad del marcado del producto.

## 14. FICHA DE CONTROL

La ficha de control debe ser rellenada antes de la primera entrega del equipo para su empleo. Toda la información referente al equipo (nombre, número de serie, fecha de compra y fecha de primera puesta en servicio, nombre de usuario, histórico de las revisiones periódicas y reparaciones, y próxima fecha para la revisión periódica) debe estar anotado en la ficha de control del equipo.

La ficha debe ser rellenada únicamente por el responsable del equipo.

No utilizar el equipo sin su ficha de control debidamente rellenada.

## IDENTIFICACIÓN

REFERENCIA

NÚMERO DE LOTE, SERIE

AÑO DE FABRICACIÓN

PUEDE SER UTILIZADO CON FECHA DE COMPRA

FECHA DE PRIMERA PUESTA EN SERVICIO

NOMBRE DEL USUARIO

COMENTARIOS

## FICHA TÉCNICA

FECHA	OBJETO (Revisión periódica / Reparación)	VERIFICADOR Nombre + Firma	COMENTARIOS	PRÓXIMA FECHA Revision

Organismo notificado que ha efectuado el examen, 2019AT0063, AITEX, Instituto Tecnológico Textil (0161), Plaza Emilio Sala 1, 03801 Alcoy, España

## FR

**LIRE ATTENTIVEMENT LE MODE D'EMPLOI AVANT D'UTILISER LE POTEAU D'ANCRAGE PEX.** Il est de la responsabilité de l'utilisateur d'utiliser l'équipement uniquement pour l'usage auquel il est destiné et de vérifier qu'il est adapté à l'application.

### 1 CERTIFICATION

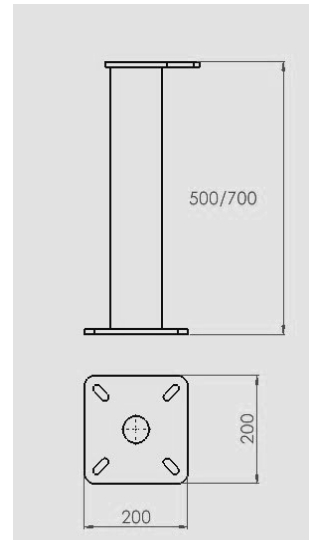
Le poteau d'ancrage Irudek PEX est conforme à la norme européenne EN 795:2012 A + TS16415 (Dispositifs d'ancrage) et est certifié pour une utilisation simultanée par 5 utilisateurs.

### 2 DESCRIPTION

Le poteau d'ancrage Irudek PEX est fabriqué en acier S275JR galvanisé à chaud et est conçu pour être utilisé sur des surfaces horizontales. Il est certifié pour une utilisation par 5 personnes simultanément, à utiliser conjointement avec un EPI pour protéger l'utilisateur en cas de chute de hauteur.

Le poteau d'ancrage Irudek PEX est disponible en deux hauteurs : 500 mm et 700 mm.

L'utilisation du poteau d'ancrage PEX avec un sous-système antichute doit être compatible avec les instructions d'utilisation de chaque composant du système et leurs normes respectives : EN 361, EN 353-1, EN 353-2, EN 355, EN 360, EN 362.

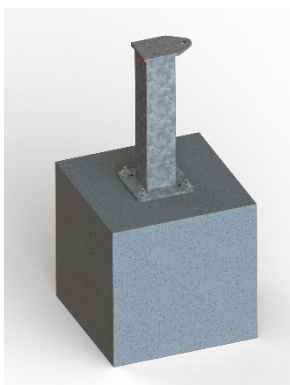


### 3 COMMENT UTILISER

Avant tout montage, l'état de la structure porteuse doit être vérifié. La structure doit avoir une résistance statique minimale de 16kN.

L'installation du poteau d'ancrage Irudek PEX doit être effectuée selon les principes de base des connexions mécaniques et de la construction.

POSTE FIJADO A HORMIGON



POSTE FIJADO A ESTRUCTURA



POSTE ABRAZADO A ESTRUCTURA METÁLICA



-Fixation sur béton : Irudek recommande l'utilisation de 4 vis chimiques (capsule chimique + tiges filetées M12). Pour l'installation des ancrages chimiques, il faut suivre les instructions du fabricant. Une fois les 4 tiges filetées M12 installées, il faut mettre en place les rondelles plates et les écrous autobloquants correspondants.

- Fixation sur une structure métallique. Dans ce cas, nous avons deux possibilités :
  - 1-Fixation directe à la structure : Irudek recommande l'utilisation de 4 vis M12. La longueur des vis dépendra de l'épaisseur de la structure. Une fois les vis en place, il faut mettre en place les rondelles et les écrous autobloquants correspondants.
  - 2-Fixation à la structure : Pour la fixation au poteau d'ancrage Irudek PEX, il est nécessaire d'acheter une plaque de base LF P-CP pour la fixation. Irudek recommande l'utilisation de 4 tiges M12. La longueur des tiges dépend de la hauteur de la structure. Une fois les tiges en place, les rondelles et écrous autobloquants supérieurs et inférieurs doivent être mis en place.

#### **4 MATÉRIELS**

Le poteau d'ancrage PEX est fabriqué en acier S275JR et galvanisé à chaud.

#### **5 LIMITES D'UTILISATION**

- L'équipement doit être utilisé par des personnes dont l'état de santé ne peut pas affecter la sécurité de l'utilisateur en utilisation normale ou en cas d'urgence.
- L'équipement ne doit être utilisé que par des personnes formées et compétentes.

#### **6 ATTENTION**

- La connexion à d'autres équipements doit se faire via des mousquetons conformément à la norme EN 362.
- Avant chaque utilisation de l'appareil, celui-ci doit être soigneusement vérifié pour s'assurer qu'il est en état de marche et en bon état de fonctionnement.

#### **7.INFORMATIONS ET RECOMMANDATIONS**

- Avant toute utilisation, établissez un plan de sauvetage afin de pouvoir l'exécuter en cas d'urgence.
- N'apportez pas de modifications ou d'ajouts à l'équipement sans l'accord écrit préalable du fabricant.
- L'équipement ne doit pas être utilisé en dehors de ses limites ou pour un usage autre que celui auquel il est destiné.
- Assurer la compatibilité des éléments de l'équipement lorsqu'ils sont assemblés en un système. Assurez-vous que tous les éléments sont compatibles entre eux et appropriés à l'application proposée. Il est interdit d'utiliser le système de protection lorsque le fonctionnement d'un élément individuel est affecté ou interfère avec le fonctionnement d'un autre. Vérifiez périodiquement les fixations et les raccords des composants pour éviter tout desserrage accidentel.
- Si un dommage est détecté ou s'il y a un doute sur l'état de sécurité de l'équipement, il doit être mis hors service immédiatement. Il ne doit pas être réutilisé tant qu'une personne ne certifie pas qu'il est possible de le faire.
- Il est essentiel pour la sécurité de vérifier, avant chaque utilisation, l'espace minimum requis sous les pieds de l'utilisateur sur le lieu de travail, afin qu'en cas de chute, il n'y ait pas de collision avec le sol ou un autre obstacle sur la trajectoire de la chute. Les détails de la distance minimale requise se trouvent dans les instructions d'utilisation des composants respectifs du système antichute.
- Pendant l'utilisation de l'équipement, il est nécessaire de prêter une attention particulière aux circonstances dangereuses qui peuvent affecter le comportement de l'équipement et la sécurité de l'utilisateur, et en particulier :

- Différents types de dommages, tels que les coupures, l'abrasion, la corrosion, etc.
- Influence négative des agents climatiques
- Chutes de type pendulaire
- Effets du contact avec les produits chimiques
- Conductivité électrique

- Si le produit est revendu en dehors du pays de destination initial, le revendeur doit fournir des instructions d'utilisation, de maintenance, d'entretien et de réparation dans la langue du pays où l'équipement doit être utilisé.

## 8. DURÉE DE VIE ET INSTRUCTIONS D'ENTRETIEN ET DE RÉPARATION

La durée de vie estimée de l'équipement est illimitée. Les facteurs suivants peuvent réduire la durée de vie du produit : utilisation intensive, contact avec des substances chimiques, environnements particulièrement agressifs, abrasion, coupures, chocs violents, mauvaise utilisation et mauvais entretien.

L'inspection annuelle obligatoire validera le bon fonctionnement de l'équipement, selon la norme EN365, il est obligatoire que l'équipement soit inspecté par le fabricant ou une personne autorisée au moins une fois par an, ou dans le cas où il a arrêté une chute.

Le poteau d'ancrage PEX doit être stocké dans un endroit sec et ventilé, protégé de la lumière du soleil, des rayons ultraviolets, de la poussière, des objets tranchants, des températures extrêmes et des substances agressives.

## 12. MARQUAGE

L'équipement est marqué avec les informations suivantes :

- Marquage CE, Conformité à la législation européenne.
- Identification du fabricant
- Référence de l'article
- Numéro de lot ou de série
- Norme européenne
- Numéro de l'organisme notifié
- Pictogramme indiquant la nécessité pour les utilisateurs de lire les instructions d'utilisation.



## 13. INSTRUCTIONS POUR LES INSTRUCTIONS D'EXAMEN PÉRIODIQUE

Des inspections périodiques régulières sont nécessaires. La sécurité de l'utilisateur dépend de l'efficacité et de la durabilité de l'équipement.

Selon la norme EN 365, l'équipement doit être contrôlé au moins tous les 12 mois. Les inspections périodiques ne peuvent être effectuées que par le fabricant ou une personne autorisée par le fabricant. A la fin d'un contrôle périodique, la date du prochain contrôle est déterminée, les observations doivent être consignées sur la fiche de contrôle de l'équipement. Vérifiez la lisibilité du marquage du produit.

## 14. FICHE DE CONTRÔLE

La fiche de contrôle doit être remplie avant la première livraison de l'équipement pour son utilisation.

Toutes les informations concernant l'équipement (nom, numéro de série, date d'achat et date de la première mise en service, nom de l'utilisateur, historique des contrôles périodiques et des



réparations, et prochaine date de contrôle périodique) doivent être consignées sur la fiche de contrôle de l'équipement.

La fiche ne doit être remplie que par la personne responsable de l'équipement.

Ne pas utiliser l'appareil sans la carte de contrôle dûment remplie.

## ID

RÉFÉRENCE

NUMÉRO DE LOT, SÉRIE

ANNÉE DE FABRICATION

PEUT ÊTRE UTILISÉ AVEC LA DATE D'ACHAT

DATE DE LA PREMIÈRE MISE EN SERVICE

NOM DE L'UTILISATEUR

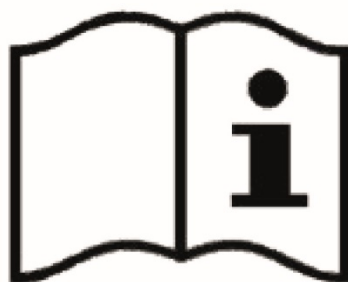
COMMENTAIRES

## FICHE TECHNIQUE

DATE	OBJET (Contrôle périodique / Réparation)	VERIFIER Nom + Signature	COMMENTAIRES	PROCHAINE DATE Révision

Organismo notificado que ha efectuado el examen, 2019AT0063, AITEX, Instituto Tecnológico Textil (O161), Plaza Emilio Sala 1, 03801 Alcoy, España

ES Instrucciones de uso  
FR Instructions d'utilisation



**irudek**

Erribera Industriagunea 8A- 20150 Aduna( Guipuzcoa) Spain  
T: +34 943 692 617 F: +34 943 692 526  
[www.irudek.com](http://www.irudek.com) · [irudek@irudek.com](mailto:irudek@irudek.com)